



### ▶ Regarder vers l'avenir

Budget, infrastructures, services, surveillance des plages rallongée, l'intercommunalité est sur tous les fronts.





**Plus vite, plus haut, plus fort**

La Communauté de communes Côte Landes Nature vient de rejoindre l'aventure des JO de Paris 2024, en obtenant le label Terre de Jeux. Celui-ci permet au territoire Côte Landes Nature d'être acteur des Jeux olympiques et paralympiques en proposant des actions pour valoriser le sport auprès des habitants du territoire.



**Pro de la plume**

Du 21 au 28 février 2023, l'illustrateur Romain Lubièrre est intervenu dans toutes les écoles de Côte Landes Nature, grâce au soutien de l'ensemble des ludomédiathèques et bibliothèques du territoire et de la Communauté de communes. Une intervention qui s'inscrivait dans le cadre du prix littéraire des Incorruptibles, pour lequel des jeunes lecteurs de toute la France sont appelés à voter.



**Loi littoral et urbanisme**

La consultation du dossier du projet de modification simplifiée n°1 du SCOT est organisée du 25 avril à 10h au 31 mai 2023 à 12h, au siège de Côte Landes Nature, en mairies de Saint-Julien-en-Born, Lit-et-Mixe et Vielle-Saint-Girons ainsi que sur [www.cc-cln.fr](http://www.cc-cln.fr). **Observations consignées sur registres papier, courrier ou mail sur [plui@cc-cln.fr](mailto:plui@cc-cln.fr)**



**We need you**

Le CIAS recrute des agents pour l'aide à domicile. Ils interviendront auprès des personnes fragiles, dépendantes ou en difficulté sociale. Entretien du logement, du linge, préparation des repas... Les débutants sont acceptés, mais une expérience dans ce domaine, qui réclame du sérieux et de l'empathie, serait un plus. **Pour plus d'infos : [rh-cias@cc-cln.fr](mailto:rh-cias@cc-cln.fr) - 07 61 72 79 55**



**À voter**

Le vote du budget participatif citoyen s'est déroulé (uniquement en ligne) du 22 février au 22 mars 2023. Pour cette occasion, Florian Quentin, conseiller numérique de Côte Landes Nature, a été à la rencontre des secrétaires de mairie et médiathécaires du territoire pour les former à la plateforme de vote en ligne. Une initiative à mettre au compte de l'ALPI (Agence Landaise Pour l'Informatique) et des conseillers numériques du département des Landes.



**1<sup>ère</sup> étoile**

Côte Landes Nature vient de rejoindre le programme « Territoire Engagé Transition Écologique », porté par l'ADEME. Dans ce cadre, la collectivité a reçu le label « 1<sup>ère</sup> étoile » du parcours Climat-Air-Énergie. Une récompense qui valide sa politique ambitieuse dans la lutte contre le réchauffement climatique.



**Investir dans l'avenir**

Les choix que l'on fait en direction de la jeunesse sont toujours les plus significatifs. Aménagement du territoire, écologie, emploi, culture, loisirs, toutes les politiques portées par l'intercommunalité comportent un volet qui lui est destiné : programmes de sensibilisation à l'écologie et à la transition énergétique à l'école, formation BAFA, Forum de l'emploi saisonnier, soutien aux clubs sportifs, présence d'un jury jeune au festival de Contis... ce magazine illustre page après page. Car accompagner la jeunesse d'aujourd'hui, c'est construire le territoire de demain.

Un des principaux leviers d'action de l'intercommunalité, c'est l'investissement. Les chiffres du budget 2023, présentés dans ce numéro, en témoignent : en dépit d'une situation incertaine, marquée par l'inflation et la guerre, nous allons de l'avant. Comme toujours, nous essayons d'être le plus pragmatiques possible, et de privilégier ce qui a une réelle utilité, immédiate et future. Plus de 12 millions d'euros d'investissements sont programmés, qui viennent concrétiser les programmes d'études engagés lors des précédents exercices. Les efforts consentis pour l'extension du siège, la construction de la microcrèche, le doublement des pistes cyclables et l'amélioration de la voirie témoignent de notre volonté d'utiliser au mieux l'argent public. Si cela se fait en créant de nouvelles infrastructures, et en donnant du travail aux entreprises locales, cela se traduit également par des décisions plus modestes, qui permettent pourtant de mieux profiter des charmes de notre territoire. Je pense ici à l'extension aux ailes de saison de la surveillance de la plage de Saint-Girons. Une initiative dont les jeunes - et les moins jeunes ! - sauront profiter avec les beaux jours !

**Philippe Mouhel**  
Président de Côte Landes Nature

**4 NOUVELLES TÊTES & DÉVELOPPEMENT ÉCONOMIQUE**

Nouveaux profils, nouvelles compétences, ils viennent rejoindre Côte Landes Nature.

**5 AMÉNAGEMENT DU TERRITOIRE**

L'intercommunalité a décidé de doubler son kilométrage de voies vertes.

**6 TRANSITION ÉCOLOGIQUE ET ÉNERGÉTIQUE**

Un avenir plus vert et plus vertueux cela se prépare dès aujourd'hui avec les plus jeunes.

**8 COHÉSION SOCIALE ENFANCE JEUNESSE**

Plus de services, pour le plus grand nombre, à tous les âges de la vie.

**10 SERVICES TECHNIQUES**

Du bon travail exige de bons outils, notamment pour l'entretien des voies vertes.

**11 TOURISME**

10 ans après sa création, l'Office de Tourisme mène une nouvelle réflexion sur sa stratégie.

**12 FINANCES**

Combien ça coûte ? Comment ça fonctionne ? Découvrez le budget de votre intercommunalité.

**14 ON EN PARLE**

C'est arrivé, ou ça va arriver près de chez vous ! Ça bouge dans les communes.

Communauté de communes Côte Landes Nature  
272, avenue Jean-Noël Serret - 40260 Castets  
Tél. 05 58 55 08 75 | [contact@cc-cln.fr](mailto:contact@cc-cln.fr) | [www.cc-cln.fr](http://www.cc-cln.fr)

Directeur de la publication : Philippe Mouhel  
Conception et réalisation : Agence Be Com' Different  
Crédits photos et visuels : Côte Landes Nature - Adobe Stock - Clin d'œil photo - Sophie Pawlak - Yohan Espiaube - ALPI - Mairies de la Communauté de communes  
Tirage : 7000 exemplaires - Dépôt légal à parution : avril 2023  
Impression : Imprimerie d'Albret



## Nouvelles têtes

Récemment arrivés au sein de la Communauté de communes, ils accompagnent la croissance d'activité des services. Bienvenue !



Le service Droit des Sols  
Valérie Barsacq - Thérèse Lamaignère - Blandine Banos / Edith Bourahli - Amélie Cardinet

► **Amélie Cardinet et Valérie Barsacq rejoignent le service Autorisation du Droit des Sols dirigé par Thérèse Lamaignère, fortes d'une expérience similaire dans d'autres administrations.**

**Amélie Cardinet :** Avant de rejoindre les Landes, je travaillais en Haute-Savoie à Sallanches, dans un service ADS, lui aussi en train de passer à la dématérialisation. Je connais donc ces outils. Je commence en parallèle à découvrir le territoire et ses communes.

**Valérie Barsacq :** Je travaillais pour la DDTM des Landes (NDLR : ancienne DDE), qui était auparavant chargée des missions d'instruction de l'urbanisme. Venir à Côte Landes Nature me donne l'opportunité de continuer dans ce domaine qui m'intéresse beaucoup.

## La saison de l'emploi



Le Forum de l'emploi saisonnier a eu lieu le mercredi 1<sup>er</sup> mars à la salle de l'Estanquet à Castets. Environ 300 candidats se sont présentés, armés de leur CV, pour répondre aux offres de plus de 30 entreprises. Une dizaine de partenaires (Pôle Emploi, la Mission Locale, le Pays Landes Nature Côte d'Argent, le Point Information Jeunesse) étaient là pour aider et renseigner entreprises et postulants.



### ► La jeunesse s'engage

Paco Pereira a rejoint l'équipe de Côte Landes Nature le 2 janvier 2023, dans le cadre du service civique. Pendant 7 mois, il aura pour mission principale de travailler au projet de labélisation du Point Information Jeunesse (voir page 8). Dans ce cadre, il participera au recensement des besoins des jeunes du territoire, collaborera au développement des actions hors les murs et au diagnostic d'orientation des jeunes après le collège. Il sera accompagné dans sa tâche par sa tutrice, Morgane Brassens.

### Témoignages

- **Le contact direct est vraiment un plus.**
- **Merci de vous déplacer près des gens.**
- **Venu sans projet particulier, je suis reparti avec un nouveau projet à mettre en forme.**
- **J'aime bien les forums cela permet d'échanger de manière plus approfondie sur le poste à pourvoir.**

## Ça roule

Plus de vélos, moins de voitures ! Pour favoriser les déplacements doux Côte Landes Nature a décidé de doubler son kilométrage de pistes cyclables.



© Yohan Espiaube

Le schéma directeur cyclable, validé en conseil communautaire en 2022, prévoit la mise en œuvre de 95 km supplémentaires de pistes

cyclables sur le territoire d'ici 2032. Le plan pluriannuel d'investissement approuvé se base sur la priorisation des itinéraires à réaliser. Cette

année, les actions se concentrent sur quatre projets spécifiques. Concernant la **création de la voie verte reliant les bourgs de Lit-et-Mixte et Saint-Julien-en-Born**, les discussions avec les propriétaires ont été initiées sur un plan d'implantation provisoire. La Communauté de communes propose de leur acheter les portions de terrain nécessaires à la piste, ou d'établir une convention de passage. L'objectif est de pouvoir démarrer les travaux l'année prochaine. Le deuxième projet consiste en la **création d'une voie verte sur la commune de Léon, reliant le rond-point de la Nasse à la Vélodyssée**. Le tracé est finalisé, les travaux sont prévus cette année. Enfin, concernant les aménagements des **deux voies partagées, entre Linxe et Saint-Girons et entre Linxe et le carrefour de Naboude**, les discussions sont en cours avec les communes pour formaliser la mise en place des équipements et des arrêts de circulation.

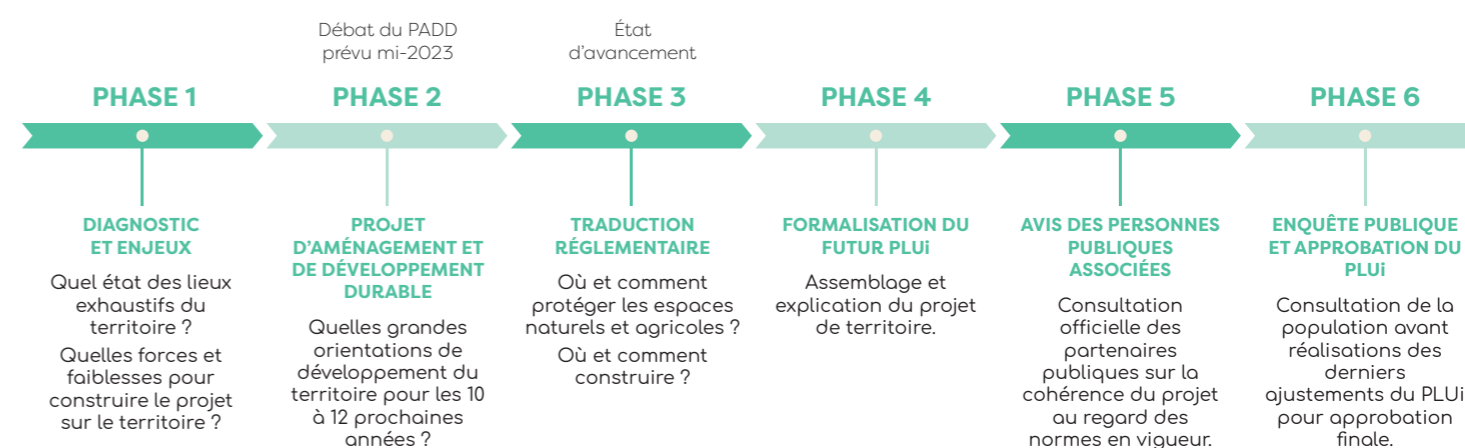


## On suit le Plan

Les travaux du PLUi se poursuivent autour de la définition de son futur zonage, guidé par les objectifs d'accueil de population, de développement économique et de préservation des espaces naturels agricoles et forestiers. Des études vont être menées au printemps pour identifier les enjeux

environnementaux en vue de limiter l'impact de l'urbanisation sur les zones sensibles. Le PLUi devrait être arrêté par le conseil communautaire en 2023 et la phase administrative, notamment l'enquête publique, sera conduite en 2024 en vue d'une approbation avant la fin de l'année.

### ► Frise chronologique prévisionnelle





# Une vision partagée



Didier Clavery &amp; Claire Luciano

## Transition écologique : continuer ensemble

Faire plus, mieux et pour un public plus large, c'est l'objectif du programme de sensibilisation à la transition écologique de Côte Landes Nature.

Côte Landes Nature porte depuis un an un programme de sensibilisation à la transition écologique à destination des enfants et des jeunes du territoire. Cette année, les élus ont décidé de le pérenniser, de l'étendre progressivement à l'ensemble de la population et le faire évoluer au travers de nouvelles actions. Il se focalise principalement autour de l'éducation à l'eau, une ressource fondamentale.

Élaboré conjointement avec les élus et les acteurs éducatifs, il se compose d'actions menées dans chaque commune, relatives aux thématiques du climat, de l'énergie, de l'eau, de la gestion des déchets et de la préservation de la biodiversité. Il recense également les bonnes pratiques déjà en place dans certains établissements du territoire, afin de donner de la visibilité aux actions existantes, de favoriser le

partage d'expériences et de susciter de nouvelles initiatives.

### Soutien

Le programme de Côte Landes Nature a été sélectionné dans le cadre de l'appel à projets Educ'Eau, lancé par l'agence de l'eau Adour-Garonne. Il bénéficie ainsi d'un cofinancement conséquent qui vient compléter l'engagement financier de la Communauté de communes.



“Tout sera mis en œuvre pour sensibiliser les jeunes à la nature et à sa préservation. L'avenir que l'on souhaite, se prépare sur les bancs des écoles.”

Didier Clavery,  
Vice-Président,  
en charge des Droits des sols - Mobilité - Transition énergétique



“Agir pour la préservation de la ressource en eau éveille les consciences aux enjeux qui font l'actualité et qui risquent de s'accroître demain.”

Claire Luciano,  
Vice-Présidente,  
en charge de l'Enfance-Jeunesse

## Comprendre, aimer, protéger

10 actions sont au programme de Côte Landes Nature pour 2023, et 4 sont déjà en cours de réalisation, dont le retour de l'Éco des Pins.



### ▶ Randonnées pédagogiques

Objectif : faire découvrir le rôle écologique de la zone humide protégée du Courant d'Huchet.

La randonnée pédagogique est proposée sur un format d'une demi-journée, à proximité de la maison de la réserve. Les enfants découvrent ce milieu, son évolution et l'importance de le préserver, guidés par l'animatrice de la réserve. Celle-ci appuie son intervention sur le terrain, propice à l'observation, l'émerveillement, le tâtonnement et sur des supports pédagogiques spécifiques.



Les Petits Débrouillards - École de Lit-et-Mixe

### ▶ Watty à l'école

Objectif : sensibiliser les élèves des écoles à la transition écologique et énergétique.

500 élèves bénéficient de ce programme simple et ludique, mis en œuvre sur le territoire par l'association Les Petits Débrouillards dans le cadre du Programme WATTY. Ateliers dirigés par un animateur spécialisé, concours d'expression artistique, matériel à destination des familles, Watty à l'école avait déjà été déployé pour l'année scolaire 2021/2022, et c'est à la demande des enseignants qu'il est renouvelé.



Water Family - École de Léon

### ▶ Éducation à l'eau à l'école

Objectif : comprendre le rôle de l'eau dans notre corps et dans les écosystèmes.

Des interventions d'une demi-journée sont proposées aux classes du territoire. Elles sont animées par la Water Family, qui propose aux enseignants de choisir parmi trois programmes (Water responsable, Terre Océan, L'arbre à l'école). À l'issue des ateliers, une journée d'actions collectives sera organisée, avec un pique-nique éco-responsable.



### ▶ Éco-festival l'Éco des Pins

Objectif : organiser un événement pour sensibiliser aux enjeux environnementaux.

Le succès de la première édition a convaincu les élus de renouveler l'expérience. L'Éco des Pins propose des animations, des jeux, des concerts et du théâtre de rue, dans une approche compatible avec sa vocation : organisation qui limite et valorise les déchets et les besoins en eau, mutualise les équipements, favorise le covoiturage et les transports doux.



### ▶ Elles font le Buzzzz

« Elles », ce sont les abeilles des deux ruches pédagogiques, ou apiscope, installées dans les écoles de Léon et de Linxe depuis le mois de septembre. Positionnées à l'intérieur des bâtiments, mais connectées à l'extérieur par un tuyau, elles permettent aux enfants d'observer la vie et l'organisation des insectes, à travers une paroi de plexiglas. Véritables outils de découverte, elles sont actuellement utilisées par les écoles pour aborder des thèmes comme les mathématiques et la biodiversité. Une démarche innovante, car Côte Landes Nature est le seul territoire à posséder des apiscope sur le département en 2023.



▶ Rendez-vous pour la seconde édition les 8 & 9 juillet 2023 !



## À l'écoute

Le Point Information Jeunesse de Côte Landes Nature mène une enquête sur les besoins et attentes des jeunes du territoire.



Les jeunes de Côte Landes Nature sont l'avenir du territoire. C'est pourquoi il faut s'en occuper au présent ! Quels sont leurs besoins ? Quelles sont les actions qu'ils aimeraient voir mises en place ? Pour en savoir plus, le PIJ mène une enquête à laquelle ils

sont invités à répondre, avec le QR code ci-contre. En parallèle, le PIJ mène un travail participatif avec le réseau jeunesse de Côte Landes Nature (composé des responsables des structures du territoire chargées de leur accueil : maisons des jeunes et

centres de loisirs) et avec le COPIL jeunesse (constitué d'élus locaux, de techniciens et de partenaires institutionnels et financiers, comme la CAF, la Mission Locale, le collège Lucie Aubrac et les services de l'État).

### Informer et communiquer

Un travail qui servira à guider les politiques locales, mais également à confirmer le label « Information Jeunesse » du PIJ. Celui-ci, à renouveler tous les trois ans, donne accès à une palette spécifique d'outils d'information et de communication, qui lui servent dans sa mission auprès des jeunes du territoire.



Flashez ce code pour retrouver le questionnaire sur l'Information Jeunesse

## L'éveil des sens



Fortes du succès qu'ils rencontrent, les animatrices du Relais Petite Enfance, Floriane et Céline, ont décidé de développer leur proposition d'ateliers thématiques à destination des enfants. Aux activités de motricité libre "la bougeothèque", viennent désormais s'ajouter des

ateliers sensoriels. Ceux-ci invitent les enfants et leurs assistants maternels à explorer, et découvrir ensemble des espaces de jeux différents inspirés de l'univers snoezelen (voir ci-contre).

### Gratuité

Ces différents espaces

sont également mis en place dans le cadre du Lieu d'Accueil Enfants-Parents (LAEP). Ces lieux gratuits et anonymes sont ouverts aux familles d'enfants de 0 à 6 ans, les lundis matin à Taller, et les mercredis matin à Vielle-Saint-Girons à partir de 9h30.

### ► Stimulation douce

Développés dans les années 70, les ateliers snoezelen (de Snuffelen - renifler, sentir - et de Doezenen - somnoler), sont des lieux aménagés pour faire appel aux 5 sens dans une atmosphère rassurante et plaisante : lumière tamisée, musique douce, tapis confortables.

Contact :  
petite-enfance@cc-cln.fr  
ou par téléphone  
06 37 58 30 15  
ou 07 50 68 33 30

## Toujours plus

Nouveaux partenaires, nouveaux horaires, l'Espace France services adapte son fonctionnement aux demandes de son public.



Bilan : très satisfaisant ! Au terme d'une première année d'exercice, l'Espace France services de Côte Landes Nature a trouvé son public : **4618 accompagnements individuels** et **1077 rendez-vous avec les partenaires**. Le nombre de ces derniers

s'est encore accru. Le Service Pénitentiaire d'Insertion et de Probation (SPIP) et l'Instance Régionale d'Éducation et de Promotion de la Santé d'Aquitaine (IREPS) sont venus se rajouter à la vingtaine de partenaires déjà référencés.

### Proximité

L'EFS sait aussi aller au-devant de ses usagers. Soit en organisant des événements en ses murs, pour favoriser l'information et la prise de contact, comme ce sera encore le cas au courant de l'année avec des journées portes-ouvertes, un escape-game, des soirées à thèmes (par exemple sur les violences faites aux femmes). Soit en allant sur les marchés du territoire, comme ce fut le cas l'été dernier, en collaboration avec le conseiller numérique.

Retrouvez toutes les actualités sur le site et la page Facebook de Côte Landes Nature.



### ► Nouveaux horaires

- Lundi : 9h - 12h / 14h - 17h
- Mardi : 9h - 14h
- Mercredi, jeudi et vendredi : 9h - 12h / 14h - 16h

## Connecté au territoire



Florian Quentin, conseiller numérique de Côte Landes Nature poursuit sa mission d'aide et d'accompagnement gratuit des particuliers, (jeunes et moins jeunes) dans leur découverte et appropriation des outils et usages du numérique. En 2022, il a ainsi réalisé **514 accompagnements** au total dont **270 accompagnements individuels** et **23 ateliers collectifs**, regroupant **224 participants**.



### ► C'est pratique

Pour prendre rendez-vous, contactez Florian au 06 75 96 08 82 ou à l'adresse conseiller-numerique@cc-cln.fr



Aurélie Marteaux et Marie-Laure Anton

## À point nommées

Une nouvelle directrice, Marie-Laure Anton, et une nouvelle coordinatrice, Aurélie Marteaux, viennent d'entrer en fonction au CIAS. Marie-Laure Anton aura en charge la gestion et le développement de l'action

sociale intercommunale et son évaluation. Aurélie Marteaux sera plus particulièrement chargée de piloter et d'animer l'équipe du secteur d'aide à domicile, soit une **quarantaine d'agents** pour **plus de 200 bénéficiaires**.



## Ils mettent le turbo

Un souffleur à turbine va faciliter le travail des équipes techniques en charge de l'entretien des pistes cyclables, dont le kilométrage va doubler.



les élus du territoire, le kilométrage de pistes cyclables va doubler ! Pour que les équipes puissent maintenir le même rythme, la Communauté de communes a investi dans un souffleur par turbine qui permet de réaliser le nettoyage des voies sans interrompre la circulation. Une machine... époustouflante !

### Entretien courant

Tous les ans, la Communauté de communes consacre 100 000€ de budget à des opérations de purges sur l'ensemble des voies vertes, essentiellement liées aux racines d'arbres, auxquelles s'ajoute l'entretien courant des ouvrages d'art et de leurs garde-corps. Des investissements stratégiques, qui assurent un confort et une sécurité optimale aux cyclistes. Alors, tous en selle !



### Bon à savoir

Les accotements des pistes cyclables sont régulièrement fauchés avec des débroussailluses sur roues, dont le faible encombrement permet d'intervenir sans perturber la circulation.

Se déplacer à vélo, quoi de plus agréable ? On profite de l'environnement, de l'absence de bruit et de pollution, on préserve son permis et son contrat d'assurance... à condition que les pistes soient bien entretenues ! À Côte Landes Nature, c'est le cas, grâce au travail des agents techniques. Les

bandes roulantes des 100 km de voies vertes sont soufflées au moins une fois par mois toute l'année, deux fois par mois durant les ailes de saison (avril-juin et septembre-octobre) et toutes les semaines pendant la période estivale. Mais, avec le nouveau schéma vélo validé par

## Stockez malin !



Du producteur au consommateur, le gaspillage touche toute la chaîne alimentaire. Chaque foyer jette 30 kg de denrées à la poubelle tous les ans, dont 7 kg encore emballés. Pour diminuer ces quantités, il suffit pourtant de modifier quelques habitudes de rangement.

### Mariages de raison

Certains fruits sont dits « climactériques ». Ils continuent de mûrir après cueillette, à cause d'un gaz qu'ils produisent, l'éthylène. Il s'agit de la pomme, la poire, la banane, la prune, l'abricot... Utilisons-les !

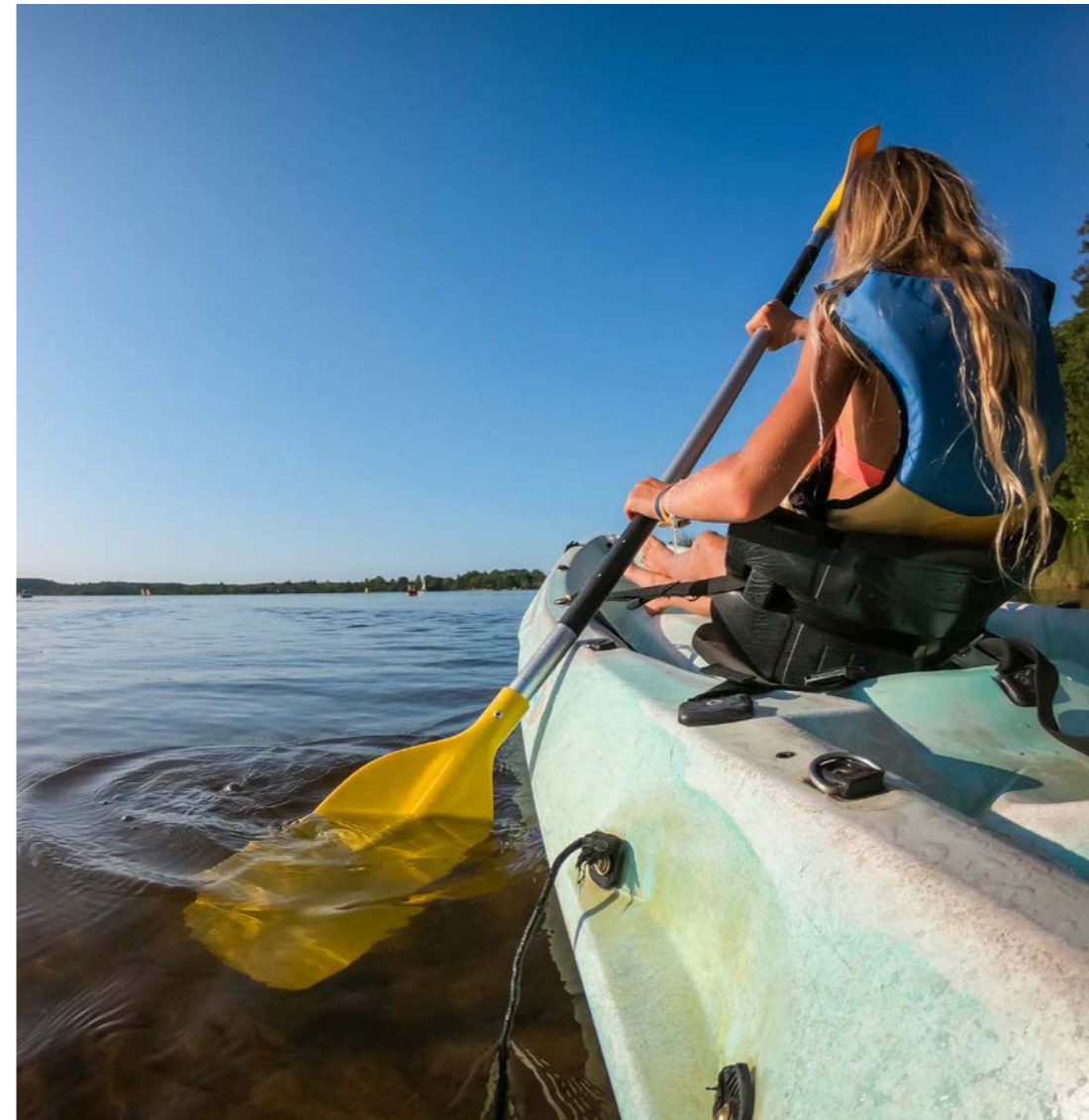
Des kiwis un peu durs ? Placez-les dans une corbeille à côté d'une pomme pour les faire mûrir. En revanche, si j'achète une mangue bien « avancée », je l'isole de tout fruit climactérique pour qu'elle ne pourrisse pas... Par contre, glisser une pomme au milieu de vos pommes de terre vous permettra de les conserver plus longtemps ! En effet, l'éthylène, toujours lui, ralentit la germination. À l'inverse, évitez de mélanger vos patates avec les oignons qui ont l'effet opposé !



Flashez ce code pour savoir comment bien conserver vos fruits et légumes

## Un plan en trois parties

La Communauté de communes a lancé une étude pour définir un positionnement et une stratégie touristique pour les années à venir.



10 ans après la création de l'Office communautaire de Tourisme, les élus du territoire ont souhaité mener une réflexion sur les inflexions à donner à la politique touristique de Côte Landes Nature. Pour cela, ils se sont fait accompagner par les spécialistes du cabinet Emotio Tourisme pendant une période de 5 mois, à compter de janvier 2023. Pour une étude qui se décline en trois étapes.

### Résultats en juin

Une première phase de diagnostic s'est achevée le

14 mars 2023. Menée auprès des élus, des techniciens communautaires et des professionnels de la filière touristique, elle préparait la seconde étape (mars/avril), qui doit faire émerger un positionnement et une stratégie. La dernière phase débouchera sur une identité affinée et sur un plan d'action détaillé pour les trois années à venir. Il sera présenté aux élus et partenaires lors d'un événement organisé par l'Office de Tourisme pour fêter ses 10 ans, le 1<sup>er</sup> juin 2023.

### Nouveautés

En attendant les conclusions de cette opération, voici quelques éléments marquants pour la saison à venir : la reconduction des navettes estivales des plages (toujours gratuites), l'élargissement de la période de surveillance de la plage de Saint-Girons (du 1<sup>er</sup> mai à fin septembre), et l'organisation d'un événement sportif le 7 octobre 2023. (voir ci-contre)

Ça s'annonce bien !



### ► Une Aventure raid dingue !

Le 7 octobre 2023, lancez-vous dans l'aventure que vous propose l'Office de Tourisme !

Quels que soient votre profil et vos motivations, rendez-vous à Vielle-Saint-Girons pour une journée sportive, conviviale et festive !

#### • Pour les plus décidés

Vous êtes un sportif(ve) aguerri(e) et compétiteur(trice) ? Trouvez un(e) équipier(e) pour arpenter 55km à pied, VTT et canoë et découvrir 4 communes de notre territoire. Des épreuves surprises vous seront également proposées tout au long du parcours.

#### • Pour les plus joueurs

Vous aimez vous lancer des défis et découvrir de nouveaux sports ? Venez seul, en famille, avec des collègues, des amis et participez aux différents ateliers qui vous seront proposés sur le stade de Vielle. Rires garantis !

#### • Pour tous

Bandas, expositions, artisans culinaires vous attendent, pour vous procurer le réconfort (plus ou moins) mérité après tout ce sport !

Pour la bonne réussite de cette journée, bénévoles et sponsors sont les bienvenus

Plus d'infos sur [aventureencotelandesnature.fr](http://aventureencotelandesnature.fr)



## Budget 2023 : équilibre et services

### Comment ça marche ?

Comme celui d'une municipalité, le budget d'une intercommunalité se divise en deux parties, le fonctionnement et l'investissement. Chacun de ces deux postes ayant ses dépenses et recettes propres.



"2023 sera une année exceptionnelle de réalisations, avec plus de 12 millions d'euros consacrés aux investissements dans le budget. Le siège de l'intercommunalité, la microcrèche, les pistes cyclables, la voirie, sont les quatre piliers de cette politique, axée sur un service direct, durable et vertueux, aux habitants. L'intercommunalité reste fidèle à sa vocation et à son ambition : proposer de nouveaux services à nos concitoyens, et du travail aux entreprises locales."

Jean-Jacques Leblond, vice-président en charge des Finances

## FONCTIONNEMENT

17 761 827 €

C'est la partie du budget qui permet d'assurer les dépenses courantes de la collectivité :

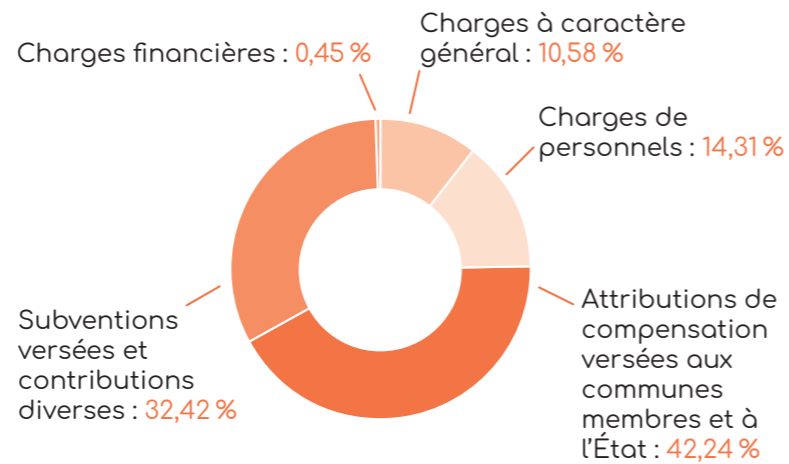
- Le personnel
- Les charges à caractère général (petit équipement, carburant, assurances...)

Ses recettes sont principalement :

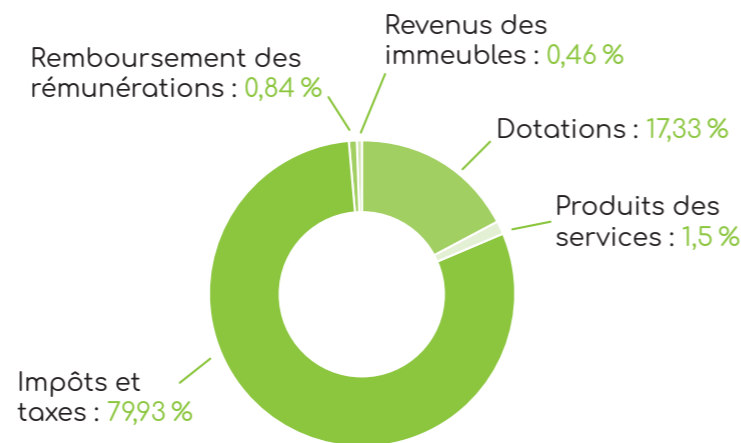
- Celles liées à la fiscalité (impôts et taxes)
- Les dotations (l'argent versé par l'État)
- Les produits des services, du domaine et des ventes diverses (foncier, immobilier...)

Le budget de fonctionnement doit être à l'équilibre, ou bénéficiaire. Dans ce dernier cas, il permet de financer le capital de la dette et de dégager de l'autofinancement pour la section d'investissement.

### DÉPENSES RÉELLES DE FONCTIONNEMENT



### RECETTES RÉELLES DE FONCTIONNEMENT



#### ► Ce qu'il faut retenir du budget de fonctionnement

On y retrouve les attributions aux communes. Une part importante est consacrée à financer les contributions à différents syndicats locaux, pour la gestion des déchets, le déploiement de la fibre, la protection des milieux naturels (Géolandes), etc.

Ce budget couvre le renforcement du service ADS, le déploiement de l'Espace France services et l'accompagnement des communes sur la transition énergétique des bâtiments publics, notamment par l'installation de panneaux photovoltaïques.



L'EFS accueille de nouveaux partenaires

## INVESTISSEMENT

12 024 892 €

C'est la partie du budget qui sert à financer les projets de la collectivité :

- L'extension du siège de la Communauté de communes 1 600 000 €
- Les voies vertes 1 126 452 €
- Panneaux d'entrées de territoire 120 000 €
- Plan Plage 350 341 €
- Construction d'une micro-crèche 600 000 €
- Acquisition foncière et hôtels d'entreprises 2 134 410 €
- Voirie 1 200 000 €

Ses recettes sont principalement

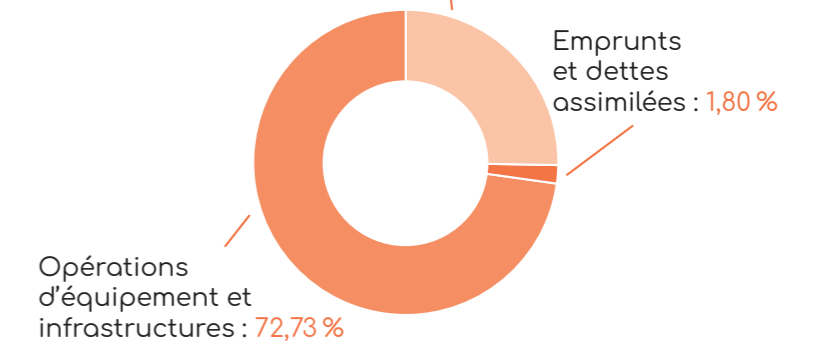
- Les subventions d'investissement (de l'Europe, de l'État, de la Région, du Département...)
- L'emprunt
- Le Fonds de Compensation pour la TVA
- L'excédent de fonctionnement capitalisé



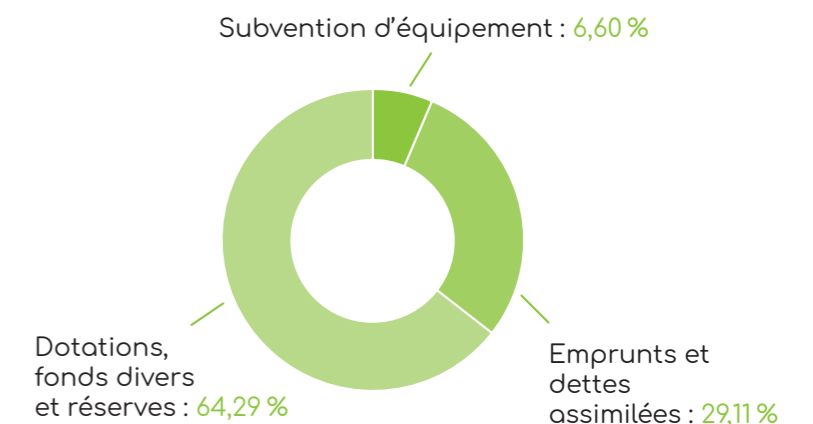
La voirie relève du budget d'investissement

### DÉPENSES RÉELLES D'INVESTISSEMENT

Fonds de concours versés aux communes membres : 25,47 %



### RECETTES RÉELLES D'INVESTISSEMENT



#### ► Ce qu'il faut retenir du budget d'investissement

L'ensemble des projets initiés en 2022 se concrétisent lors de l'exercice 2023, en particulier le schéma directeur des voies douces, l'extension du siège de l'intercommunalité, la construction d'une micro-crèche, l'installation de nouveaux panneaux d'entrées de territoire et du développement du dispositif Plan Plage.

La section d'investissement est financée cette année par un excédent cumulé important, sur lequel un emprunt à hauteur de 3,5 millions d'euros sera contractualisé.



# La vie des villages

Petits ou grands, ces événements font l'actualité de notre territoire. Découvrez ce qui se passe près de chez vous !

## CASTETS



### Service à la carte

À partir du 15 mai 2023, vous pourrez faire faire votre carte d'identité et/ou votre passeport à la mairie de Castets où vous serez accueillis par Anna et Christelle. Avant cela, vous devrez prendre rendez-vous, en ligne uniquement, sur le site de la mairie ([www.castets.fr](http://www.castets.fr)) et remplir obligatoirement une pré-demande. Au plaisir de vous recevoir !

## LÉVIGNACQ



### À table

Pour profiter et vous asseoir sur les tables de camping récemment restaurées par Côte Landes Nature, il vous faudra d'abord enfourcher votre vélo. En effet, celles-ci sont situées au bord de la piste cyclable. Cela vous donnera l'occasion de sortir le vélo du garage, de remplir vos sacoches de victuailles et de rafraîchissements, pour profiter du charme du village.

## LÉON



### Bon appétit

Dans le cadre du spectacle "Manger" de la saison culturelle, un week-end thématique a eu lieu. Un atelier cuisine familiale sur le végétal et l'alimentation durable a été animé par Séverine Quencez, formatrice cuisine et nutrition et Jérôme Madon, chef des cuisines municipales de Léon. Un repas ouvert à tous a ensuite permis de déguster le buffet réalisé lors de l'atelier.

## LINXE



### Cadeaux de Noël

À refaire ! Le Noël a été plébiscité par petits et grands, avec l'inauguration de la patinoire, suivie d'une rencontre gourmande sur la place, agrémentée des productions des commerçants et associations locales et des chants de Julie. Le tout était suivi d'un concert à l'église de Gospel in Landes, qui a ravi les nombreux spectateurs.

## LIT-ET-MIXE



### Une page se tourne

Les travaux de la nouvelle médiathèque ont débuté. Un bâtiment de 260 m<sup>2</sup> remplacera l'actuelle bibliothèque. Ce nouvel espace, plus spacieux comprendra un lieu d'accueil avec le rayonnage des ouvrages, la ludothèque, un poste informatique, une salle d'animations et une réserve. L'achèvement des travaux est prévu pour décembre 2023.

## SAINT-MICHEL-ESCALUS



### Village fleuri

Grâce à l'implication des agents de la commune dans l'amélioration et l'entretien de son cadre de vie, Saint-Michel-Escalus bénéficie désormais de deux fleurs dans le label « Villes et Villages Fleuris ». Cette reconnaissance contribue à la valorisation de l'attractivité du territoire du village mais aussi de celui de la Communauté de communes Côte Landes Nature.

## UZA



### Rés'eau

Des travaux de réhabilitation de la bache d'eau potable de la commune débuteront en octobre 2023. Financés par le Sydec, ils concernent la mise en sécurité, le ravalement de façade, le changement de menuiseries et de clôture de l'installation. Durant les travaux, la commune sera desservie depuis le réseau de Saint-Julien-en-Born.

## SAINT-JULIEN-EN-BORN



### Comme sur des roulettes

Le nouveau skate-park de Contis est ouvert au public depuis novembre 2022. Conçu en concertation avec les usagers, il comporte un bowl en béton de 130m<sup>2</sup>, et une surface de 300m<sup>2</sup> dédiés au skate. Il remplace le module de bois qui faisait la joie des locaux depuis 10 ans, mais devenu obsolète et bruyant pour le voisinage. Inauguration en avril, révisez vos tricks !

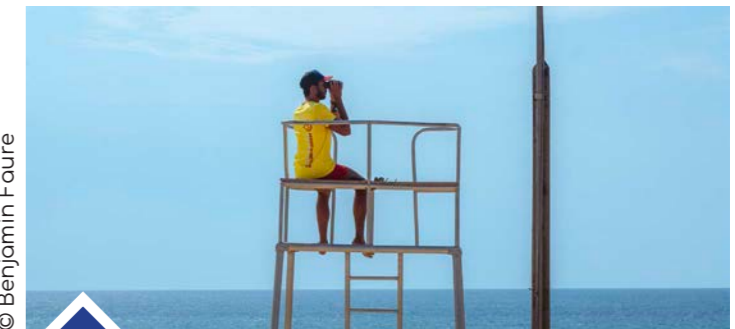
## TALLER



### Forêt fin prête

Pour prévenir le risque d'incendie, la commune a fait débroussailler l'ensemble de ses parcelles. En moins de deux mois, plus de 130 hectares ont ainsi été nettoyés avec le tracteur forestier acquis en 2020 par la commune et financé, à hauteur de 30% de l'investissement, à l'aide du fonds de concours intercommunal.

## VIELLE-SAINT-GIRONS



### Bay watch

Déjà engagée dans un grand projet de réaménagement de ses plages, la commune a décidé de renforcer la surveillance de la plage centrale de Saint-Girons, du 1<sup>er</sup> mai à fin septembre. Pour rappel, elle débutait en juin. Cet élargissement devrait permettre de minimiser le risque d'accident, et de permettre aux locaux de profiter de la plage avant et après l'affluence estivale.



LEON  
RUE DES  
BERGES  
DU LAC

# ECO DES PINS

08 & 09 JUILLET 2023

**SAMEDI 08 JUILLET**  
CONFERENCES  
CINEMA PLEIN AIR

**DIMANCHE 09 JUILLET**  
ANIMATIONS RESTAURATION  
EXPOSITIONS ECO-VILLAGE  
CONCERTS SPECTACLES

@ecodespins  
[www.ecodespins.fr](http://www.ecodespins.fr)

**CÔTE  
LANDES  
NATURE**  
communauté de communes

  
**RÉPUBLIQUE  
FRANÇAISE**  
*Liberté  
Égalité  
Fraternité*

**eau**  
GRAND SUD-OUEST  
AGENCE DE L'EAU ADOUR-GARONNE

ÉVÈNEMENT  
GRATUIT  
ECORESPONSABLE